

FISSAGGIO DELLE PIETRE ALLA MASSA EPOSSIDICA DA BIGIOTTERIA

MANUALE D'APPLICAZIONE



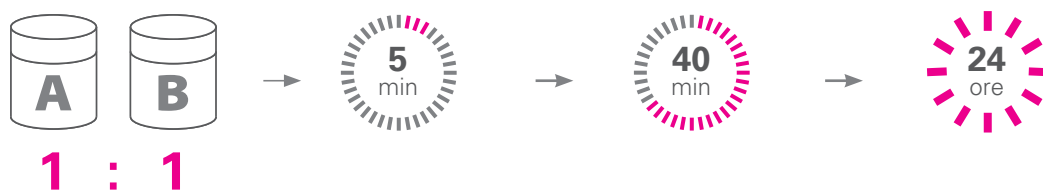


Operazioni con la materia bicomponente nel fissaggio delle pietre in articoli di bigiotteria

SOMMARIO DEI PRODOTTI PRECIOSA

COMPONENTI		FISSAGGIO ALLA MASSA EPOSSIDICA
Pietre di bigiotteria	Pietre rotonde	✓
	Pietre di forma	✓

PROCEDIMENTO



Preparazione dell'impasto

Entrambi componenti della materia – A (resina) e B (indurente) vanno miscelati nel rapporto prescritto dal fabbricante, di solito nel rapporto 1:1.

Miscelazione dell'impasto

Entrambi i componenti vanno miscelati per almeno 5 minuti, finché l'impasto non risulta perfettamente omogeneo.

Lavorabilità

Con l'impasto si può lavorare per 40 - 60 minuti. Poi inizia a indurirsi.

Indurimento completo

Per ottenere la corretta resistenza e durabilità, l'impasto richiede 24 ore per l'indurimento completo. Durante questo periodo non manipolare il materiale.



Valori sopraindicati sono validi per la maggior parte degli impasti forniti, è tuttavia consigliabile attenersi alle istruzioni specifiche del fabbricante.

PROCEDIMENTO DI LAVORO



1 Estrarre dal contenitore la quantità necessaria del componente A (resina) e del componente B (indurente, sempre nel rapporto indicato dal fabbricante della colla – di solito nel rapporto ponderale 1 : 1.



2 Miscelare con cura entrambi i componenti A e B. Tale operazione è molto importante per una corretta adesione della pasta al materiale di supporto, ovvero per un corretto fissaggio delle pietre nella pasta.



3 Continuare a miscelare per almeno 5 minuti, finché l'impasto non risulta perfettamente omogeneo.



4 Modellare l'impasto ottenuto nella forma desiderata.



5 Premere l'impasto premodellato sul rispettivo componente di supporto (ad esempio al componente di bigiotteria) quindi modellare la forma desiderata finale.



6 Procedere con il fissaggio delle singole pietre nella base preparata. Per un perfetto fissaggio delle pietre nel componente di bigiotteria è necessario esercitare una certa pressione spingendo le pietre dentro la pasta, i.e. le pietre devono rientrare nella pasta fino alla cintura.



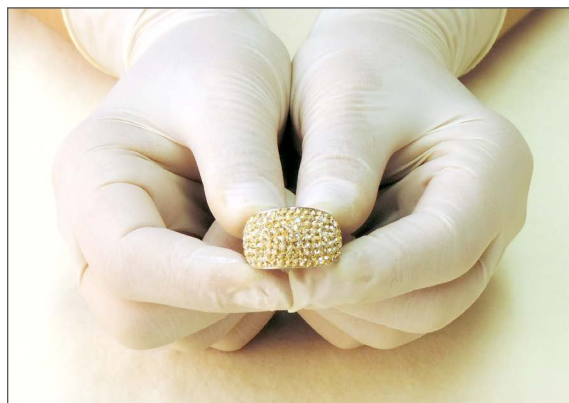
7 La pasta non deve sporgere fuori dalla cintura delle pietre, questo potrebbe influenzare negativamente la brillantezza (caratteristiche ottiche) delle pietre.



8 Lavorabilità degli impasti prodotti è da 40 a 60 minuti. In quest'intervallo di tempo è possibile fissare e eventualmente correggere la posizione delle pietre.



9 Dopo l'indurimento della pasta alla temperatura ambiente, pulire i prodotti con un piccolo straccio o bastoncino di cotone. In caso di necessità usare una piccola quantità di alcol.

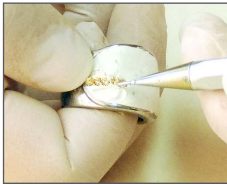


10 La massima adesione risp. resistenza dei prodotti finiti (fissaggio delle pietre) è ottenuta dopo circa 24 ore dell'indurimento completo alla temperatura ambiente, ovvero nel momento quando la pasta perde la sua elasticità.

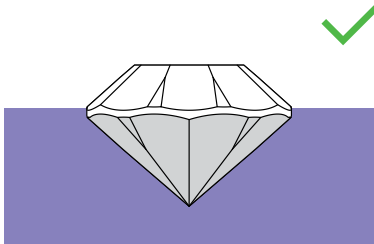


Durante il lavoro, adoperare sempre i guanti di protezione. Aver cura di mantenere pulita la superficie di lavoro – i.e. esente da polvere, grassi e altre impurità.

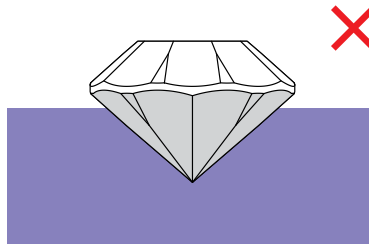




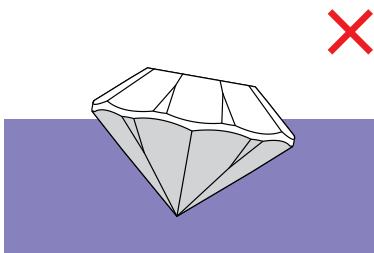
Corretto incastro delle pietre nell'impasto
 – approfondimento al punto 6



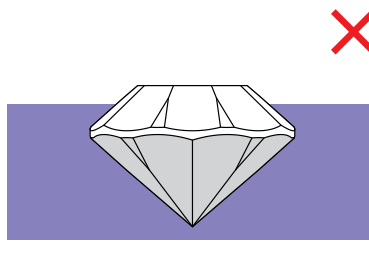
Corretta posizione e profondità dell'incastro della pietra nell'impasto (incastro fino alla cintura della pietra)



Insufficiente incastro della pietra



Incastro storto



Incastro troppo profondo

Esempi degli impasti bicomponenti

PRODOTTO	FABBRICANTE	WWW
Ferido X2-SP Glue	Cyberbond Apollo 2999 (Cyberbond)	www.ferido.com
epoGEM	International Adhesive Manufacturer	www.inter-adhesive.com
wGlue	Trinity Industry	www.wglue.en.ec21.com

Importanti informazioni e consigli

EVENTUALI PROBLEMI, LE LORO CAUSE E RACCOMANDAZIONI

PROBLEMA	CAUSA
Pure dopo l'indurimento della pasta, alcune pietre cadono fuori.	1, 2, 3, 5, 6, 8
Impasto collante non aderisce sul supporto.	1, 2, 3, 5
Alcune pietre perdono la brillantezza.	4, 7

CAUSA	RACCOMANDAZIONE
1 Non è stato rispettato il corretto rapporto tra i componenti A e B.	Rispettare il corretto rapporto indicato dal fabbricante dell'impasto.
2 Componenti A e B non sono stati miscelati correttamente.	Continuare a miscelare l'impasto finché non risulta omogeneo.
3 È stato superato il limite di lavorabilità dell'impasto.	Preparare una nuova miscela.
4 Superficie delle pietre inquinata dalla colla.	Dopo l'indurimento dell'impasto alla temperatura ambiente, pulire i prodotti con un morbido straccio o bastoncino di cotone. In caso di necessità usare un po' di etanolo. Aver cura di mantenere pulita la superficie di lavoro – i.e. esente da polvere, grassi e altre impurità.
5 Superficie del componente di bigiotteria non è stata pulita adeguatamente.	Aver cura di mantenere pulita la superficie di lavoro – i.e. esente da polvere, grassi e altre impurità.
6 Pietra incastrata poco.	Incastrare la pietra fino alla cintura.
7 Pietra incastrata troppo.	Incastrare la pietra fino alla cintura.
8 Non è avvenuto il corretto indurimento dell'impasto nelle 24 ore.	Attenersi alle indicazioni del fabbricante dei collanti relative alle condizioni di indurimento e tempo di scadenza del prodotto.

MANUTENZIONE DEL MATERIALE

PIETRE DI BIGIOTTERIA

PIETRE A FONDO PIATTO

Pietre
rotonde

Pietre
di forma

Pietre da
incollare
(no hotfix)

Pietre da
applicare a
stiro (hotfix)

Pietre
da cucire

Pietre con metallizz.
— solo lavaggio
delicato a 30°C.



Rivoltare sul rovescio, selezionare ciclo di lavaggio delicato e utilizzare detersivo delicato. Per proteggere al massimo le pietre, è consigliabile usare un sacchetto sottile per lavaggio.



Rivoltare sul rovescio e utilizzare detersivo delicato.



Non lavare!



Possono essere utilizzati candeggianti a base di cloro.



Non utilizzare candeggianti a base di cloro!



Rivoltare sul rovescio e asciugare in asciugatrice a tamburo alla temperatura ridotta.



Non asciugare in asciugatrice a tamburo!



Stirare sul rovescio alla temperatura prevista per seta/poliestere/viscosa. È consigliabile interporre un panno.



Stirare sul rovescio alla temperatura prevista per lana.



Non stirare! Non passare il ferro da stiro sopra le pietre.



Materiale lavabile a secco/ciclo delicato, con percloroetilene. Rivoltare sul rovescio.



Materiale lavabile a secco con idrocarburi/ ciclo delicato.



Materiale lavabile nel procedimento a umido/ciclo delicato. Rivoltare sul rovescio.



Materiale non lavabile a secco.



Per proteggere al massimo le pietre, è consigliabile usare un sacchetto sottile per lavaggio.

**PERLE
E PENDENTI**

**PERLE
CERATE**

COMPONENTI TESSILI E DI BIGIOTTERIA

Perle

Pendenti

Catene
di pietre
incastonate

Passa-
manerie
in plastica

Passa-
manerie
in metallo

Rondelle
e sfere

Rondelle
a fantasia

Pietre
in castone



Nota



Preciosa Customer Centre
Opletalova 3197
466 67 Jablonec nad Nisou
Czech Republic

T +420 488 115 555
F +420 488 115 665
E info@preciosa.com
www.preciosa.com

© 2015 Preciosa, a.s.
Gennaio 2015